

# SØSPORTENS SIKKERHEDSRÅD



Værd at vide om  
mobiltelefoni til søs

KOMMUNIKATION & STEDBESTEMMELSE TIL SØS

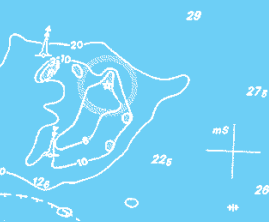
[WWW.SOESPORT.DK](http://WWW.SOESPORT.DK)

## Formål

Formålet med denne brochure er at beskrive mobiltelefonens muligheder og begrænsninger ved anvendelse på vandet.

Søsportens Sikkerhedsråd har samlet en række gode råd og informationer om mobiltelefoni til søs.

Læs bl.a. hvordan man bruger mobiltelefonen i en nødsituation, og hvordan man forbereder sig bedst muligt på det.



Ring 1853 og hør vejrudsigten fra DMI - Danmarks Meteorologiske Institut

## Kommunikation til søs

En mobiltelefon er egentlig ikke beregnet til brug på vandet. Mobiltelefonnettets dækningsområde er først og fremmest indrettet til at give dækning på land, og de fleste mobiltelefoner skal desuden beskyttes mod fugt og vand, når de anvendes til søs.

VHF-radioen er det eneste sikre, når det gælder nødkommunikation til søs, men mange fritidssejlere har ikke en VHF.

Mobiltelefonens udbredelse har til gengæld medført, at næsten alle i dag kan ringe fra deres båd og for en del af fritidssejlerne, bliver mobiltelefonen derfor en vigtig del af sikkerhedsudstyret.

### Almindelig kommunikation

Mobiltelefonen er velegnet til almindelig kommunikation, hvor det ikke er afgørende, at den på et hvilket som helst sted og tidspunkt virker eller er inden for dækningsområdet.

Inden for udbyderens dækningsområde er mobiltelefonen velegnet til sikkerhedsrelateret kommunikation som f.eks. at hente vejrudsigter eller til at informere pårørende om en evt. forsinket hjemkomst. En sådan underretning af pårørende kan spare mange bekymringer og unødige eftersøgninger.



## Nødkommunikation

I nødsituationer er en VHF-radio det mest sikre kommunikationsmiddel. VHF-radioen har et meget stort dækningsområde, er udviklet til at klare forholdene til søs og har brugsmæssigt den afgørende fordel, at andre skibe i området har mulighed for at opfange og reagere på nødmeldingen. TDC's kystradiostation, Lyngby Radio, koordinerer kommunikationen mellem assisterende skibe og SOK, Søværnets Operative Kommando.

Læs mere om dette i pjecen "Værd at vide om VHF og DSC" fra Søsportens Sikkerhedsråd. Nødkommunikation med en mobiltelefon er ikke optimalt, men for en del danske fritidssejlere vil det være eneste mulighed. Derfor vil vi i det følgende gennemgå, hvordan man bedst muligt kan ruste sig til den situation, at mobiltelefonen skal benyttes til nødkommunikation.

### **Forbered mobiltelefonen**

Der er i hvert fald 4 vigtige punkter, du skal forberede **før** du sejler ud.

1. Sørg for at mobiltelefonens batteri er fuldt opladet, og medbring gerne et ekstra opladet batteri.
2. Beskyt mobiltelefonen mod fugt og vand.
3. Indkod vigtige telefonnumre.
4. Aktiver din mobiltelefons "vis nummer funktion" og deaktivér eventuelle mobilvars- og viderestillingsfunktioner.

Hvis du bliver involveret i en søredningsaktion, hvor mobiltelefonen anvendes, så er der yderligere ét meget vigtigt råd:

Sørg for at mobiltelefonen ikke er optaget. Den skal være ledig til kommunikation med søredningsenhederne.

### **1. Oplad batteriet**

SOK og Lyngby Radio har koordineret mange søredningsaktioner, hvor det eneste kommunikationsmiddel med den nødstedte var en mobiltelefon – og hvor forbindelsen pludselig er ophørt, fordi der ikke var mere strøm tilbage på mobiltelefonens batteri. Når kontakten med den nødstedte afbrydes, vanskeliggøres redningsaktionen. Oplad derfor batteriet helt, inden du sejler ud og brug ikke strøm på samtaler, der lige så godt kan vente. Tag gerne et fuldt opladet reservebatteri med til en nødsituation.



### **2. Beskyt mobiltelefonen mod fugt og vand**

De fleste mobiltelefoner ophører med at fungere, hvis de udsættes for fugt eller vand. Beskyt derfor mobiltelefonen med et vandtæt etui af en slags før afgang fra havn.

Den simple form er at lægge mobiltelefonen i en kraftig plastpose (f.eks. en lille frysepose) og slå en knude på posen. Mere avancerede – og dyrere – løsninger er diverse vandtætte etuier.

### 3. Vigtige numre

**112 anvendes i alle nødsituationer – dvs. i enhver situation, hvor der er overhængende fare for besætning og skib.**

Nummeret kan trykkes på en mobiltelefon, selv om man ikke har indtastet pinkoden.

Når du har foretaget et nødopkald til **112**, skal du præcisere, at du er til søs. Du vil dermed straks blive stillet igennem til vagtchefen på Lyngby Radio. Dernæst skal du så vidt muligt oplyse følgende:

Dit mobiltelefonnummer

Bådens position

Situationens art

Antal personer om bord

Antal evt. tilskadekomne

Særlige kendetegn på båden

Hvilken hjælp er nødvendig

Vejrforholdene

Herefter vil Lyngby Radio hurtigst muligt via VHF-radio alarmere skibsfarten i området og informere SOK.

Lyngby Radio vil normalt ringe tilbage til dig inden for et kvarter. Sker dette ikke, kan det f.eks. skyldes, at du har slået mobilsvar til eller en misforståelse om dit mobilnummer. Check og ring tilbage via 112.

**Som underredningscentral refererer Lyngby Radio direkte til SOK, Søværnets Operative Kommando, og varetager den overordnede koordinering af nødkommunikation i danske farvande.**

**+45 45 28 09 60 er et døgnbemandet telefonnummer til Lyngby Radio, der kan anvendes til at anmode om enhver anden form for assistance, hvor der ikke er tale om en nødsituation, som er dækket af 112. Desuden kan eventuelle observationer af ting til fare for skibstrafikken rapporteres til dette nummer.**

**1853 er vejrudsigten fra DMI, Danmarks Meteorologiske Institut.**

### 4. "Vis nummer funktion", mobilsvar m.m.

Det er vigtigt, at modtageren af et opkald kan se mobiltelefonens nummer, således at tilbagekald kan foretages. Se i mobiltelefonens manual, hvordan "vis nummer funktionen" slås til. Det er selvfølgelig også vigtigt, at mobiltelefonen ikke er viderestillet til din telefon derhjemme eller er sat på mobilsvar, så du ikke kan ringes op af Lyngby Radio.

**Sejler du et sted, hvor mobiltelefonen er skiftet over til en udenlandsk operatør, vil et opkald til 112 skaffe kontakt til dette lands alarmcentral.**

# Mobildækning til søs

## I danske farvande

I Danmark findes i henhold til tilladelser udstedt af IT- & Telestyrelsen 3 GSM-net. De tre net ejes og drives af TDC, Sonofon og Telia. Alle øvrige udbydere af GSM mobiltelefoni benytter hver især ét – eller måske flere – af de tre net.

Se evt. mere om emnet på IT- og Telestyrelsens hjemmeside [www.itst.dk](http://www.itst.dk). Her kan man også læse om de fire licenser, der er givet til opbygning af UMTS-net. Tilladelseerne er givet til de tre ovennævnte selskaber samt til selskabet 3. UMTS-net kendes som 3G-net.

Nettenes dækning er først og fremmest bestemt af kravene til dækning på landjorden. Derfor kan der være større forskelle i dækningen mellem de enkelte net til søs, end der er på landjorden.

Hvis du benytter mobiltelefonen til søs – og især hvis du ikke har en VHF-radio om bord – anbefales det at undersøge hos din egen udbyder af mobiltelefoni, hvilken dækning denne tilbyder i danske farvande. (Udbyderen er normalt det selskab, hvis navn er vist på mobiltelefonens skærm).

Check også i det daglige om der faktisk er dækning i de områder, hvor du plejer at sejle.

***Uanset den enkelte udbyders dækning kan nødopkald til 112 normalt gennemføres, hvis blot et af de tre net dækker og har ledig kapacitet.***

Dog må der tages det forbehold, at en mobiltelefon, der modtager signal fra hjemmenettet, men ikke selv har tilstrækkelig sendestyrke til at nå nettet, manuelt skal tvinges over på et andet net med dækning i det pågældende område.

På hjemmesiden for Søsportens Sikkerhedsråd [www.soesport.dk](http://www.soesport.dk) oprettes en orienterende side med links til hver af de fire netudbydere, så man selv kan undersøge dækningen til søs for hvert af de fire net.

For at kende dækningen for netop dit abonnement kan det dog være nødvendigt, at du retter henvendelse til din egen udbyder for at høre, hvilket net der benyttes. Det gælder i alle de tilfælde, hvor din udbyder af mobiltelefoni ikke har samme navn som et af de fire net.

Dækningen til søs er ikke en konstant størrelse. Den påvirkes af vind, vejr og bølger. Ganske som på stærkt trafikerede steder i myldretiden kan det også forekomme, at nettet kan være midlertidigt optaget, hvis der er en stor mængde samtidige opkald fra et bestemt område. Man bør derfor ikke gå ud fra, at ethvert kald går igennem, selvom man mener at opholde sig inden for dækningsområdet.

## I vore nabolandes farvande

Langs kysterne i vore nabolande vil der normalt være dækning. Længere til havs skal man imidlertid ikke regne med sammenhængende dækning. Dækningskort for dækning langs vore nabolandes kyster skal søges hos hvert lands udbydere af mobiltelefoni.

## Mobiltelefonen til tale, data og billeder

Mobiltelefonen kan – som nævnt – være nyttig til f.eks. at checke vejrudsigten eller at orientere familien med et opkald eller en sms om en forventet senere hjemkomst. På den måde kan mobiltelefonen være med til at skabe øget sikkerhed og tryghed – og måske endog spare unødige eftersøgningsaktioner.

Har man en kameratelefon er der også eksempler på, at et billede af f.eks. en defekt del kan skaffe hurtig og rigtig hjælp.

Med nyere mobiltelefoner kan man få adgang til internettet og dermed en lang række informationer og services. Disse informationer og services kan f.eks. inkludere relevante vejrudsigter.

Kontakt din udbyder af mobiltelefoni for at høre nærmere om det indhold, de kan tilbyde.

Det er blevet stadigt mere almindeligt at tage en bærbar computer med til søs. Ved at bruge mobiltelefonen som modem – eller bruge et særligt indstikskort til computeren, hvor SIM-kortet monteres – kan du ikke blot følge med i dine e-mails, men med GPRS eller Highspeed

data kan du også koble op på Internettet. Det giver adgang til f.eks. at søge på DMI's hjemmeside, så både vejr, vind og bølger kan checkes, eller til at søge på optankningsmuligheder, seværdigheder, restauranter eller dagligvarebutikker i nærheden af de havne, du planlægger at anløbe.

### Særlig antenne for forbedret dækning

På større både kan man opnå en forbedret dækning ude på vandet ved montering af en separat antenne højt på båden.

Du skal bruge en speciel maritim antenne, der kan tåle saltvand. En bilantenne kan ikke bruges, da den er afhængig af biltaget for at fungere korrekt. Den maritime antenne behøver ikke være længere end ca. 30 cm.

Mobiltelefonen tilsluttes et særligt koblings- eller installationssæt, der passer til din mobiltelefon.

Ved montering af antennen skal der anvendes et særligt antennekabel beregnet for mobiltelefoner. Kablet bør ikke være længere end nødvendigt, da mobilsignalerne dæmpes på vej gennem kablet.

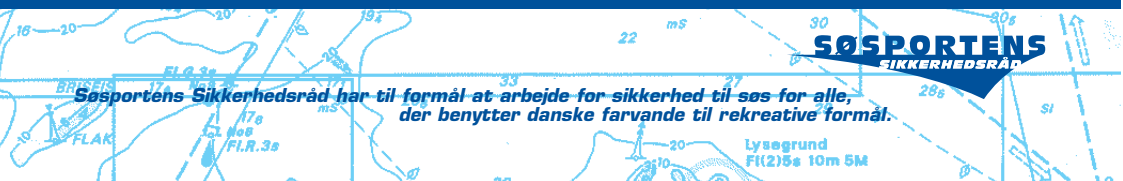




## ANNONCE

Denne plads er ledig  
til en sponsor.

Brochuren udgives i ca. 15.000 eksemplarer årligt



**Søsportens Sikkerhedsråd har til formål at arbejde for sikkerhed til søs for alle, der benytter danske farvande til rekreative formål.**

**SØSPORTENS**  
SIKKERHEDSRÅD